

KUNSILL LOKALI L-IKLIN

Pjan ta' Tliet Snin 2014 – 2016

Werrej

Daħla u Analizi tas-Sitwazzjoni

Pagna 1

Mission Statement

Pagna 2

L-oġġettivi tal-Kunsill
Analizi tal-Hidma

Pagna 3

L-organizzazzjoni
Attivitajiet Ġenerali

Pagna 4

Tbassir tal-Hidma Finanzjarja

Pagani 6-8

Żvilupp Kapitali

Pagani 9-10

1.0 Daħla u Analizi tas-sitwazzjoni

Il-Pjan huwa d-direzzjoni tal-Kunsill biex fit-tliet snin li ġejjin jitwettagħ ix-xogħol mistenni u fil-hin.

Il-Kunsill jelenka l-prijoritajiet li jidhru li huma meħtieġa għall-ġid tal-lokal wara konsultazzjoni shiħa ma' daww interessati fl-operat tal-Kunsill għall-benefiċċju tar-residenti u jzomm quddiem għajnejh il-ġid tal-lokalità u r-residenti tal-kommunità.

L-Ambjent jibqa' dejjem fuq l-aġenda tal-Kunsill u jibqa' jingħata l-ewwel prijorità. Il-Kunsill irid jara li jibbenifika minn fondi tal-Unjoni Ewropeja biex isaħħaħ l-ambjent fil-lokal.

L-infieq kollu għandu jsir bil-għaqqal, u b'valur għall-flus li jintefqu għax-xiri ta' oġġetti u servizzi.

L-Amministrazzjoni tal-Kunsill irid jiehu hsieb li jattwa d-deċiżjonijiet legittimi tal-Kunsill u jassigura li x-xogħlijiet isiru b'attenzjoni, b'effiċċjenza u jinżamm iż-żmien stipulat.

Il-Kunsill irid josserva *policies* u proċeduri skont l-Att dwar il-Kunsilli Lokali (Kap. 363) u għandu jzomm bilanċ bejn id-dhul, riservi u l-infieq.



Anthony Dalli

Sindku

2.1 Mission Statement

L-iskop ta' dan il-pjan huwa li jipprovdi qafas li jggarantixxi l-konservazzjoni tal-karatteristiċi residenzjali tal-lokalità. Intrapriżi kummerċjali, b'mod partikolari sakemm ikun hemm il-bżonn tagħhom, għandhom isibu l-appoġġ ta' dan il-Kunsill. Dan għall-benefiċċju tal-istess residenti tal-lokal.

L-industrija mhix kompatibbli mal-karatteristiċi taż-żona. Fl-iklin ir-resident għandu jkun suprem fuq kull interess ieħor.

Is-servizzi li jipprovdi l-Kunsill u kull haġa oħra relatata mal-kwalità tal-ħajja tar-residenti tagħna għandhom ikunu tal-ogħla kwalità.

Huwa għalhekk li l-Kunsill għandu kkuntrattati servizzi professjonali biex jgħinu lil-Kunsill fid-deċiżjonijiet li jittieħdu fl-aħjar interess tal-lokalità.

Għan ieħor tal-Kunsill huwa li t-tliet żoni fl-iklin, kif għandna llum isiru zona waħda għall-benefiċċju ta' kulhadd. Barra minn hekk, iż-żona rurali, huma aktar aċċessibbli minn qatt qabel għaliex il-Kunsill investa fit-toroq kważi kollha fil-parti ta' fuq tal-lokalità.

3.0 L-Ogġettivi tal-Kunsill, ir-rizultati mistennija u l-istrateġija

3.1 L-Ogġettivi *short term* u r-rizultati mistennija

L-Ogġettivi

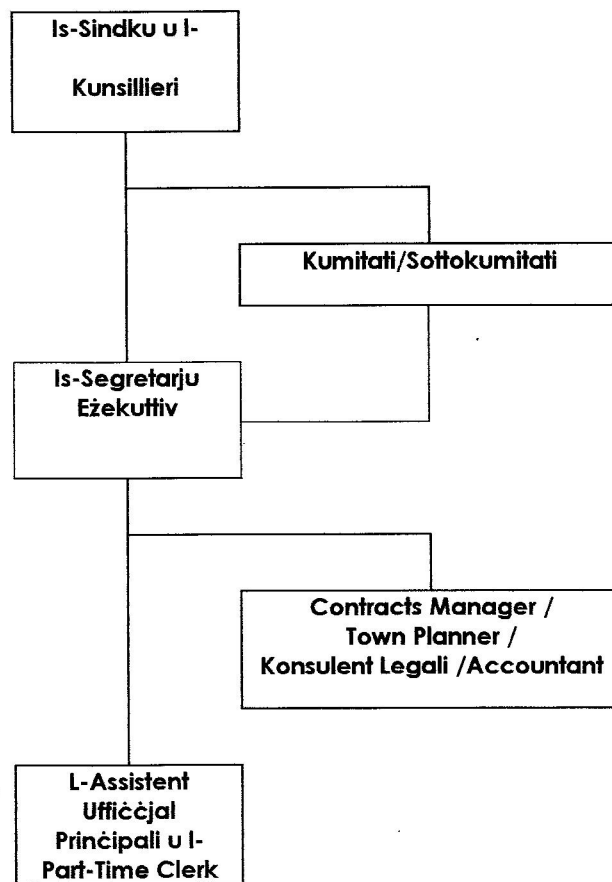
- Wara li l-Kunsill Lokali L-Iklin ġew assenjati miegħu żewġ haddiema tal-IPSL Ltd u persuna oħra tal-ETC li preżentement qed tagħmel xogħol fil-Komunità taħt l-iskema, dawn il-haddiema għenu biex *day to day work* isir minn dawn il-haddiema li jvarja minn manutenzjoni ta' bankini għal *refreshing* ta' *road markings*, site inspections, manutenzjoni tal-playingfield u xogħol ieħor.
- Il-Kunsill għandu jippjana mekkaniżmu biex itejjeb il-qagħda finanzjarja tiegħu billi jittepja fondi mill-Unjoni Ewropeja għall-proġetti fil-lokalità u l-possibiltà ta' *joint ventures* mall-privat;
- Il-Kunsill għandu jara kif jinkoraġġixxi aktar lir-residenti biex jagħtu l-kontribut tagħhom fil-lokal billi jipparteċipaw fl-attivitajiet tal-Kunsill u jieħdu ċertu inizzjattivi biex l-ambjent ta' madwarhom jidher dejjem isbaħ u organizzat. Is-Sotto-Kumitati jistgħu jgħinu hafna għaliex jistgħu jsaħħu l-hidma tal-Kunsill billi joffru l-hiliet u s-servizzi tagħhom b'riżq il-lokalità.
- Il-Kunsill għandu l-obbligu u jassigura li r-residenti qed jinqdew mis-servizzi kollha meħtieġa u jkompli jtejjeb fuq il-kwalità tas-servizzi.
- Il-Kunsill għandu jkompli jinvesti fl-amministrazzjoni tal-Kunsill biex ikun jaġġorna maż-żmien u jkun jista' jlaħhaq mad-domanda tal-ħtiġijiet u r-responsabbiltajiet attwali biex ikun ta' servizz għall-komunità.

4.0 Analizi tal-hidma

4.1 L-Organizzazzjoni

L-istruttura organizzattiva tal-Kunsill hija dik li tidher hawn taħt. Din l-istruttura tgħin biex tgħin lill-Kunsill jidentifika *ranks* u rwoli differenti min-naħa tal-politiku u dak amministrattiv. Din tgħin biex l-operat tal-Kunsill isir skont il-gwida ta' din l-istruttura biex il-Kunsill jaħdem bl-aktar mod effettiv.

Iż-żieda fir-responsabbiltajiet tal-Kunsilli Lokali qiegħed dejjem ikun ta' pressjoni akbar fuq ir-riżorsi umani tal-Kunsill. Il-Kunsill mhuwiex kontra ż-żieda fir-responsabbiltajiet anzi dan jagħmillu aktar kuraġġ fil-hidma tiegħu għaliex jagħti fiduċja fl-istess Kunsill.



Id-deċiżjonijiet kollha jittieħdu fil-Kunsill wara rakkomandazzjonijiet mill-Kumitati, sotto-kumitati, Segretarju Eżekuttiv u jew mill-konsulenti tal-Kunsill.

Analizi tal-hidma (ikompli)

4.2 Attivitajiet Ġenerali

Il-Pjan ta' tliet snin huwa għodda effettiva biex il-Kunsill ikun jista' jippjana bil-quddiem u jsemmi daww il-proġetti li l-Kunsill ikun qed jipproġetta minn sena għal oħra. Fis-sena kurrenti, il-Gvern Ċentrali alloka Eur219,720 fejn kien hemm tnaqqis żgħir fuq is-sena preċedenti. Din l-allokazzjoni finanzjarja tghin lill-Kunsill biex il-fondi jiġu mqassma skont il-funzjonijiet. Permezz ta' din l-allokazzjoni, il-Kunsill ikun jista' jippjana biex jalloka fondi għall-ispejjeż rikorrenti u nfiq kapitali. Barra minn dan, id-Dipartiment tal-Gvern Lokali ipoġġi diversi skemi finanzjarji a diżpożizzjoni tal-Kunsill. Fil-fatt, il-Kunsill kkwalifika għall-iskema tal-Online Streaming tal-Laagħat u dwar inizzjattivi ta' attivitajiet fejn għal sena oħra giet imtella' it-tieni edizzjoni Festa tal-Fjuri.

Fl-ewwel kwart ta' din is-sena, ikompla l-proġett dwar it-tweesiegh ta' Triq May Butcher fejn wara hafna pressjoni mal-awtoritajiet konċernati, ix-xogħol miexi b'ritmu tajjeb u fi ftit tal-ġimgħat oħra, it-triq ser tkun aktar aċċessibbli minn qatt qabel u naturalment nlljev għar-residenti taż-żona għaliex ser jidied l-ispażju għall-parkeġġ.

Ma' dan sar xogħol ieħor ta' manutenzjoni li kien jikkonsisti f'road *patching works* fi Triq Ġużè Ellul Mercer, Triq il-Klin, Triq Anton Buttigieg, Triq Dun Karm, bankina ġdida fi Triq in-Namur u *traffic management* ġdid fi Triq il-Wied.

Il-Kunsill kompla bl-aħħar fażi tal-proġett ta' restawr/rikostruzzjoni ta' hitan tas-sejjeħ f'parti minn Triq Erin Serracino Ingloft b'fondi li ġejjin mill-Unjoni Ewropeja mill-fond *European Agricultural Fund for Rural Development* taht il-Miżura 323.

Il-Kunsill Lokali kompla jaħdem fuq il-manutenzjoni ta' *traffic management* fil-lokalità fejn ġew installati numru ta' tabelli ġodda madwar l-iklin minhabba wear & tear u atti vandali fuq tabelli tat-traffiku.

Preżentement, il-Kunsill Lokali l-iklin għaddej bi proġett dwar titjib u tisbieħ ta' bankini, *soft landscaping*, u *traffic management* ġdid fi Triq il-Wied k/m Triq il-Fwawar b'fondi li ġejjin mill-*Urban Improvement Funds*. Il-proġett ser jiswa €23,529.40. Din hija l-ewwel fażi tal-proġett fi Triq il-Wied.

Rigward l-applikazzjoni dwar il-bini ta' Uffiċċju Amministrattiv ġdid tal-Kunsill Lokali l-iklin mal-Awtorità ta' Malta dwar l-Ambjent u l-Ippjanar, ninforma li baqa' kollox *status quo*. Il-Kunsill qed jittama li jkompli l-laagħat mal-Awtorità ta' Malta dwar l-Ambjent u l-Ippjanar dwar l-applikazzjoni matul dan il-perjodu li għaddej ir-reviżjoni tal-Pjan Lokali.

Rigward il-proġett tal-*Multi-Purpose Pitch* u *Car Park*, fil-bidu ta' din is-sena, is-Sindku kellu laagħa mal-Onor. Segretarju Parlamentari Dr. Michael Farrugia fejn spjega li l-Kunsill ilu għaddej b'dan il-proġett għal dawn l-aħħar snin. L-iskop ta' din il-laagħa kellha tkun sabiex l-Uffiċċju tal-Prim Ministru iħaffef il-proċess biex id-Dipartiment tal-Artijiet johroġ is-sejha għall-offerti. Is-Sindku Dalli spjega li l-Kunsill għandu f'idejha il-permess tal-MEPA biex isir dan l-iżvilupp fejn aċċenna l-fatt li l-Kunsill hareġ l-ispejjeż mir-riżorsi tiegħu biex jimbotta 'l quddiem dan il-proġett. Is-Segretarju Parlamentari Dr. Farrugia semma li wara kien tkellem mas-Sur Camilleri, Direttur tad-Dipartiment tal-Artijiet fejn allura kien infurmat dwar il-proġett maħsub mill-Kunsill Lokali l-iklin, semma kif is-sit ta' San Mikiel jista' jinkorpora fiha wkoll il-bini amministrattivi tal-Kunsill fejn l-art tingħata b' devoluzzjoni lill-Kunsill Lokali l-iklin biex jagħmel l-aħjar użu minn din l-art pubblika u b'hekk ikun hemm pjan komprensiv għal dan il-lokal. L-Onorevoli Dr. Farrugia enfazizza fuq il-punt li jrid jimmassimizza mill-użu tal-art li jgħaddi l-Gvern. Is-Segretarju Parlamentari Dr. Farrugia inkoraġġixxa is-Sindku Dalli biex jevalwa din il-proposta. Is-Sindku ringrazza lill-Onor. Dr. Farrugia ta' din il-laagħa minkejja li ġew espressi fehmiet differenti minn kif qed jiġi propost mill-Kunsill Lokali l-iklin.



Etienne Montfort

Segretarju Eżekuttiv

Three Year Financial Forecast

ACCT NO.	DESCRIPTION	a	b	c	c-b
		BUDGET	BUDGET	BUDGET	BUDGET
		2014 Euro	2015 Euro	2016 Euro	2014 - 2016 Euro
2	Income				
0000	Government	219,720.00	221,917.20	224,136.37	665,773.57
0020	Bye-Laws	9,300.00	9,340.00	9,745.80	28,385.80
0090	Investment	200.00	210.00	210.00	620.00
	TOTAL	229,220.00	231,467.20	234,092.17	694,779.37
1	Expenditure				
1000	Personal Emoluments	70,429.71	68,660.92	69,533.57	208,624.20
2000	Operations and maintenance	120,153.18	120,824.83	123,006.01	363,984.02
7000	Capital Expenditure	47,000.00	46,934.67	46,686.85	140,621.52
	TOTAL	237,582.89	236,420.42	239,226.44	713,229.75
	SURPLUS/DEFICIT	(8,362.89)	(4,953.22)	(5,134.27)	(18,450.37)
	BROUGHT FORWARD	167,391.00	159,028.11	154,074.89	167,391.00
	CARRY FORWARD	159,028.11	154,074.89	148,940.63	148,940.63

Three Year Income Forecast

ACCT NO.	DESCRIPTION	BUDGET 2014 Euro	BUDGET 2015 Euro	BUDGET 2016 Euro	BUDGET 2014 - 2016 Euro
2	Income				
0000	Government				
0001	Annual	219,720.00	221,917.20	224,136.37	665,773.57
0002	Supplementary	0.00	0.00	0.00	0.00
0003	Special needs	0.00	0.00	0.00	0.00
0004	Public/government entities	0.00	0.00	0.00	0.00
0015	Other	0.00	0.00	0.00	0.00
		219,720.00	221,917.20	224,136.37	665,773.57
0020	Bye-Laws				
0021	Community services	2,000.00	2,040.00	2,080.80	6,120.80
0036	Contravention of bye-laws	0.00	0.00	0.00	0.00
0056	Contributions and donations	5,300.00	5,300.00	5,565.00	16,165.00
0066	General services	2,000.00	2,000.00	2,100.00	6,100.00
		9,300.00	9,340.00	9,745.80	28,385.80
0090	Investment				
0091	Bank interest	200.00	210.00	210.00	620.00
0096	Government securities	0.00	0.00	0.00	0.00
		200.00	210.00	210.00	620.00
	TOTAL	229,220.00	231,467.20	234,092.17	694,779.37

Three Year Expenditure Forecast

ACCT NO.	DESCRIPTION	BUDGET 2014 Euro	BUDGET 2015 Euro	BUDGET 2016 Euro	BUDGET 2014 - 2016 Euro
1	Expenditure				
1000	Personal Emoluments				
1100	Mayor's allowance	6,868.17	6,938.82	7,009.48	20,816.47
1200	Employee salaries and wages	44,581.00	45,261.94	45,942.88	135,785.82
1300	Bonuses	4,787.78	4,840.74	4,893.70	14,522.23
1400	Income supplements		0.00	0.00	0.00
1500	Social Security contributions	4,380.51	4,269.41	4,337.51	12,987.43
1600	Allowances	6,400.00	6,400.00	6,400.00	19,200.00
1700	Overtime	3,412.25	950.00	950.00	5,312.25
		70,429.71	68,660.92	69,533.57	208,624.20
2000	Operations and maintenance				
2100	Utilities	5,708.00	5,708.00	5,822.16	17,238.16
2200	Materials and supplies	1,200.00	1,200.00	1,224.00	3,624.00
2300	Repair and upkeep	7,320.00	7,320.00	7,466.40	22,106.40
2400	Rent	11,765.60	11,765.60	11,765.60	35,296.80
2500	International memberships	692.94	692.94	706.80	2,092.68
2600	Office services	2,735.00	2,735.00	2,789.70	8,259.70
2700	Transport	1,100.00	1,100.00	1,122.00	3,322.00
2800	Travel	0.00	0.00	0.00	0.00
2900	Information services	2,532.00	2,532.00	2,582.64	7,646.64
3000	Contractual services	67,165.00	67,836.65	69,193.38	204,195.03
3100	Professional services	10,314.64	10,314.64	10,520.93	31,150.21
3200	Training	0.00	0.00	0.00	0.00
3300	Community and hospitality	7,220.00	7,220.00	7,364.40	21,804.40
3400	Incidental expenses	1,000.00	1,000.00	1,020.00	3,020.00
3600	LES Related expenditure	1,400.00	1,400.00	1,428.00	4,228.00
		120,153.18	120,824.83	123,006.01	363,984.02
7000	Capital expenditure				
7001	Acquisition of property	0.00	0.00	0.00	0.00
7100	Construction	0.00	0.00	0.00	0.00
7200	Improvements	20,000.00	21,500.00	22,000.00	63,500.00
7300	Equipment	2,500.00	2,000.00	1,000.00	5,500.00
7500	Special programmes	24,500.00	23,434.67	23,686.85	71,621.52
		47,000.00	46,934.67	46,686.85	140,621.52
TOTAL		237,582.89	236,420.42	239,226.44	713,229.75

Isem tal-proġett	Meta jilwettaq
<p>1. Il-proġett tal-multi purpose pitch u tal-Car Park</p> <p>Il-Kunsill Lokali L-Iklin għandu jkompli jinsisti mad-Dipartiment tal-Artijiet biex jorog tender.</p>	2014-2015
<p>2. Il-bini l-ġdid tal-Uffiċċju Amministrattiv tal-Kunsill</p> <p>Il-Kunsill għandu jkompli t-taħdidiet mal-Awtorità ta' Malta dwar l-Ambjent u l-Ippjanar/Awtoritajiet dwar l-Uffiċċju l-ġdid tal-Kunsill peress li l-Uffiċċju preżenti mhux aċċessibbli u għalhekk mhux kompatibbli mal-liġi tal-Kunsilli Lokali u dan wara li l-Kunsill akkwista biċċa art b'ċens mingħand il-Gvern Ċentrali u bi prezz raġonevoli.</p>	2014-2016
<p>3. Proġett tal-ħitan tas-sejjeħ</p> <p>Din is-sena għandu jingħalaq il-proġett tal-ħitan tas-sejjeħ li se jkun ġie ffinanzjat mill-European Agricultural Fund for Rural Development taħt il-Miżura 323 – ko-finanzjat mill-Gvern Ċentrali u mill-fondi tal-Unjoni Ewropea.</p>	2014
<p>4. Embellishment fi Triq il-Wied u Traffic Management</p> <p>Proġett ta' tisbieħ fin-naħa ta' fuq tal-Iklin huwa dik ta' Triq il-Ħwawar k/m Triq il-Wied. Il-Kunsill ħaseb biex jagħti dehra isbaħ u sigura lil din it-triq li wara kollox hija d-dhul għal ġewwa l-Iklin. Hawnhekk sejjer isir embellishment works permezz ta' bankini ġodda, soft landscaping, mountable islands, road signs and markings biex jitjieb traffic management ġdid f'din iż-żona.</p>	2014-2016
<p>5. Il-Kunsill għandu jaħdem fuq proġett ta' anzjan attiv.</p> <p>Għandu jiġi varat proġett ta' mini open air gym mgħammar b'apparat skont l-istandards fi spazju miftuħ fil-lokalità biex tidhol kultura ġdida fost l-anzjani biex l-anzjan jibqa' attiv u b'saħħtu permezz ta' l-attività fiżika.</p>	2014-2015
<p>6. Programmi edukattivi u ambjentali</p> <p>Il-Kunsill għandu jaħdem fuq attivitajiet ta' informazzjoni u programmi edukattivi fost ir-residenti ta' kull età dwar suġġetti varji u ta' interess speċjalment lejn il-familja.</p>	2014-2016
<p>7. Jissahħaħ is-sens komunitarju</p> <p>Il-Kunsill jintensifika l-hidma sabiex jissahħaħ is-sens komunitarju fil-lokal billi jiggarrantixxi attivitajiet ta' natura kulturali, sportivi u edukattivi għall-familja, iż-żgħażaġh, u l-anzjani. Il-Kunsill għandu jaħdem biex f'dan il-qasam jinvolti kemm jista' jkun il-volontarjat u b'hekk ikollu parteċipazzjoni aktar effettiva, speċjalment iż-żgħażaġh.</p>	2014-2016

Isem tal-proġett	Meta jifwettag
<p>8. Fondi Speċjali</p> <p>Il-Kunsill Lokali L-Iklin jagħmel kull sforz biex jakkwista fondi addizzjonali għal proġetti fil-lokalità kemm mingħand il-Gvern Ċentrali u b'fondi tal-Unjoni Ewropeja.</p>	2014-2016
<p>9. Traffic Management</p> <p>Il-Kunsill għandu jibqa' jinsisti mal-awtoritajiet biex isolvi l-problema tal-foreign traffic fl-Iklin u jkabbar is-sigurtà fit-toroq għall-benefiċċju tar-residenti f'kull parti tal-Iklin. Dan għandu jsir b'konsultazzjoni wiesgħa u shiha mar-residenti kollha tal-Iklin.</p>	2014-2016
<p>10. Toroq u Bankini</p> <p>Il-Kunsill għandu jippersevera li jżomm l-uċuh tat-toroq u l-bankini fi stat tajjeb u jara li persuni anzjani u persuni bi bżonnijiet speċjali jingħataw prijorità.</p>	2014 - 2016